



www.boatman.cz

Uživatelská příručka

**ZAVÁŽECÍ LODIČKA
SÉRIE FIGHTER**

Uživatelská příručka k zavážecí lodičce

BOATMAN FIGHTER

Úvodní slovo

Milí zákazníci,

děkujeme za nákup zavážecí lodičky Boatman Fighter vyrobené společností Shenzen Boatman Technology CO., LTD. Tyto lodičky jsou nezávisle navrhovány, vyráběny a prodávány naší společností a obdržely certifikáty CE a RoHs.

Tato příručka se vztahuje na modely Boatman FIGHTER GPS a FIGHTER PRO a údaje v ní uvedené byly doplněny na základě podnětů uživatelů. Před použitím zařízení prosím důsledně příručku prostudujte, abyste se vyhnuli zbytečným nákladům navíc za údržbu či opravy.

Příručka obsahuje technické údaje, návod k užívání, popis funkcí zařízení, předběžná opatření a upozornění. Prosíme o důkladné přečtení příručky před použitím zařízení za účelem předejití problémů způsobených nesprávným používáním či nakládáním.

Po obdržení balení prosím zkontrolujte, zda obsahuje všechny části, jak jsou uvedeny v této příručce. V případě chybějících částí prosím kontaktujte zákaznický servis. Prosím přečtěte si nutná předběžná opatření týkající se jak samotné lodičky, tak baterie, aby byla zaručena jejich co nejdelší životnost.

Za účelem zdokonalování produktů a zvyšování jejich spolehlivosti je Boatman neustále modernizuje. Pro bližší informace prosím navštivte oficiální internetové stránky společnosti www.boatman.cz.

Boatman zaručuje excelentní služby i po nákupu produktů. V případě potřeby těchto doplňkových služeb prosím zašlete produkt na naši adresu společně se záručním listem uvedeným na konci této příručky.

Boatman má veškerá práva k výkladu této příručky.

Děkujeme za pozornost a za podporu produktů značky Boatman.

Obsah

1. RYCHLÁ ORIENTACE	3
1.1. OBSAH BALENÍ.....	3
1.2. OPATŘENÍ PŘED POUŽITÍM.....	4
1.3. TABULKA SROVNÁNÍ FUNKCÍ MODELŮ.....	5
1.4. POPIS TĚLA (PŘÍKLADEM NA MODELU FIGHTER PRO)	5
1.5. POPIS DÁLKOVÉHO OVLADAČE.....	6
2. NÁVOD K POUŽITÍ	7
2.1. INSTALACE PŘED POUŽITÍM	7
2.1.1. Instalace baterie.....	7
2.1.2. Přepážka středové komory	8
2.1.3. Spárování lodičky a dálkového ovladače	9
2.2. ZÁKLADNÍ OPERACE	9
2.2.1. Zapnutí lodičky a kalibrace kompasu.....	9
2.2.2. Plavba	10
2.2.3. Komory.....	11
2.2.4. Noční světlo.....	13
2.2.5. Světelné indikátory.....	13
2.3. NAVIGACE.....	14
2.3.1. Uložení domovské pozice	14
2.3.2. Uložení pozice	14
2.3.3. Navigace na uloženou pozici.....	14
2.3.4. Návrat na domovskou pozici	15
2.3.5. Vymazat uloženou pozici	15
2.3.6. Ochrana před ztrátou zařízení	15
2.3.7. Změna jednotek	16
2.4. SONAR.....	16
2.4.1. Popis displeje	16
2.4.2. Připevnění displeje.....	17
2.4.3. Operace sonaru.....	17
2.4.4. Popis menu.....	18
3. BATERIE.....	19
3.1. ÚVOD K BATERII	19
3.2. NABÍJENÍ	19
3.2.1. Nabíjení baterie lodičky	19
3.2.2. Nabíjení dálkového ovladače	20
3.2.3. Nabíjení displeje sonaru.....	20
4. PARAMETRY PRODUKTU	20
4.1. ZAVÁŽECÍ LODIČKA	20
4.2. SONAR.....	21
5. ÚDRŽBA	21
5.1. SOUČÁSTKY A PŘÍSLUŠENSTVÍ	21
5.2. MODERNIZACE.....	21
5.3. ÚDRŽBA LODIČKY	21
5.4. OTÁZKY A ODPOVĚDI.....	21
6. POZNÁMKY	22
6.1. PREVENTIVNÍ A BEZPEČNOSTNÍ OPATŘENÍ	22
7. ZÁRUKA.....	23
7.1. ZÁRUČNÍ PODMÍNKY.....	23
7.2. ZÁRUKA JEDNOTLIVÝCH SOUČÁSTEK.....	24
7.3. ZÁRUČNÍ KARTA	24

1. Rychlá orientace

Při otvírání balení prosím pořídte videozáznam pro případ chybějících součástí. Zkontrolujte, zda jsou všechny níže uvedené části součástí balení a zda není povrch lodičky poškrábaný či jinak poškozený. V případě potřeby dodání chybějících částí balení či výměny částí poškozených prosím kontaktujte zákaznický servis s důkazem v podobě videozáznamu.

1.1. Obsah balení



Č.	Název	Ks	Fighter	Fighter PRO	Č.	Název	Ks	Fighter	Fighter PRO
1.	Krabice	1	ANO	ANO	8.	Náhradní vrtule	2	ANO	ANO
2.	Zavážecí lodička	1	ANO	ANO	9.	Utěrka	1	ANO	ANO
3.	Dálkový ovladač	1	ANO	ANO	10.	USB konvertor	1	ANO	ANO
4.	Baterie	1	ANO	ANO	11.	Uživatelská příručka	1	ANO	ANO
5.	Adaptér baterie	1	ANO	ANO	12.	Obal na lodičku	1	ANO	ANO
6.	Obrazovka sonaru	1	NE	ANO	13.	Přepážka komory	1	ANO	ANO
7.	Nabíjecí kabel	1	ANO	ANO					

Poznámka: Obrazovka sonaru pouze k modelu Fighter PRO

1.2. Opatření před použitím

Ujišťujeme Vás, že zařízení splňuje mezinárodní bezpečnostní požadavky a obdrželo několik certifikátů bezpečnosti. Za účelem vyhnouti se poškození zařízení při jeho užívání si prosím pečlivě přečtěte tuto příručku a dbejte zejména na následující:

1. Správně nainstalujte baterii a anténu.
2. Před prvním použitím zařízení zkontrolujte dno těla lodičky, zejména co do výskytu prasklin a jiných možností vniku vody do zařízení, a to za účelem zabránění jeho potopení či poškození vnitřních částí v důsledku vniku vody.
3. Před prvním použitím se ujistěte, že baterie lodičky i baterie dálkového ovladače jsou plně nabité, a to za účelem zabránění ztráty lodičky v důsledku vybití.
4. Ujistěte se, že lodička je spárována s dálkovým ovladačem. V opačném případě, hrozí ztráta lodičky.
5. Před užitím zkontrolujte povětrnostní podmínky. Vyhněte se užívání zařízení v silném větru a při výskytu silných vln. Hrozí vniknutí vody do zařízení či jeho převrácení.
6. Zkontrolujte prostředí pod vodou do hloubky 20 cm. Vyhněte se užívání zařízení v místech, kde se pod vodou vyskytuje mnoho objektů. Při vniku většího množství rostlin, písku či částí rybářských sítí do vrtule hrozí její zničení.
7. V případě výskytu kouře či hlasitých zvuků při zapnutí zařízení jej okamžitě vypněte, vyjměte baterii a kontaktujte zákaznický servis.
8. V případě pípání lodičky či dálkového ovladače zařízení nepoužívejte, dokud nepřijdete na důvod těchto zvuků.
9. Před užíváním si přečtěte následující pokyny pro užívání baterie.
 - a) Prosím užívejte nabíječku poskytnutou výrobcem. Neužívejte nabíječku jinou, hrozí požár či zkrat.
 - b) Po plném nabití přestaňte nabíjet. Další nabíjení zkracuje životnost baterie.
 - c) Při nabíjení zabraňte styku dětí se zařízením či nabíječkou. Hrozí elektrický šok.
 - d) Skladujte baterii na suchém a chladném místě. Ujistěte se, že baterie je nabita alespoň na 80 % při uskladnění. Nesprávné skladování může negativně ovlivnit životnost baterie.
 - e) Nevystavujte baterii vysokým teplotám a neumísťujte ji do blízkosti hořlavých či výbušných materiálů nebo otevřeného ohně. Hrozí požár či výbuch.
 - f) Zabraňte tvorbě děr či rýh na povrchu baterie. Zamezte pádům baterie či poškozením vlivem vnějších sil. Chraňte baterii před zkratem či nebezpečím požáru.

1.3. Tabulka srovnání funkcí modelů

Naše společnost vyrábí 2 modely, každý ve dvou barevných provedeních. Zákazník si model i barevné provedení může vybrat dle potřeby.

Model	Základní funkce	Sonar	GPS	Levá/Pravá komora
Boatman Fighter	ANO	NE	ANO	ANO
Boatman Fighter Pro	ANO	ANO	ANO	ANO

1.4. Popis těla (příkladem na modelu Fighter Pro)

1) Vzhled těla

Tělo je navrženo tak, aby připomínalo stíhačku. Je dostupné ve dvou barevných provedeních viz obrázky níže.



Black



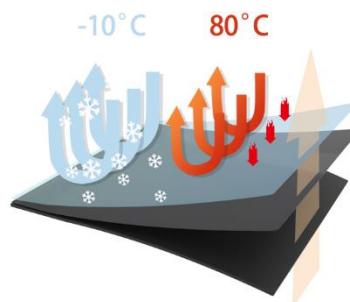
Camouflage

2) Síla těla

Tělo lodičky je vyrobeno z vysoce odolného plastu ABS. Jedná se o materiál netoxický, velice trvanlivý, tvrdý a silný.



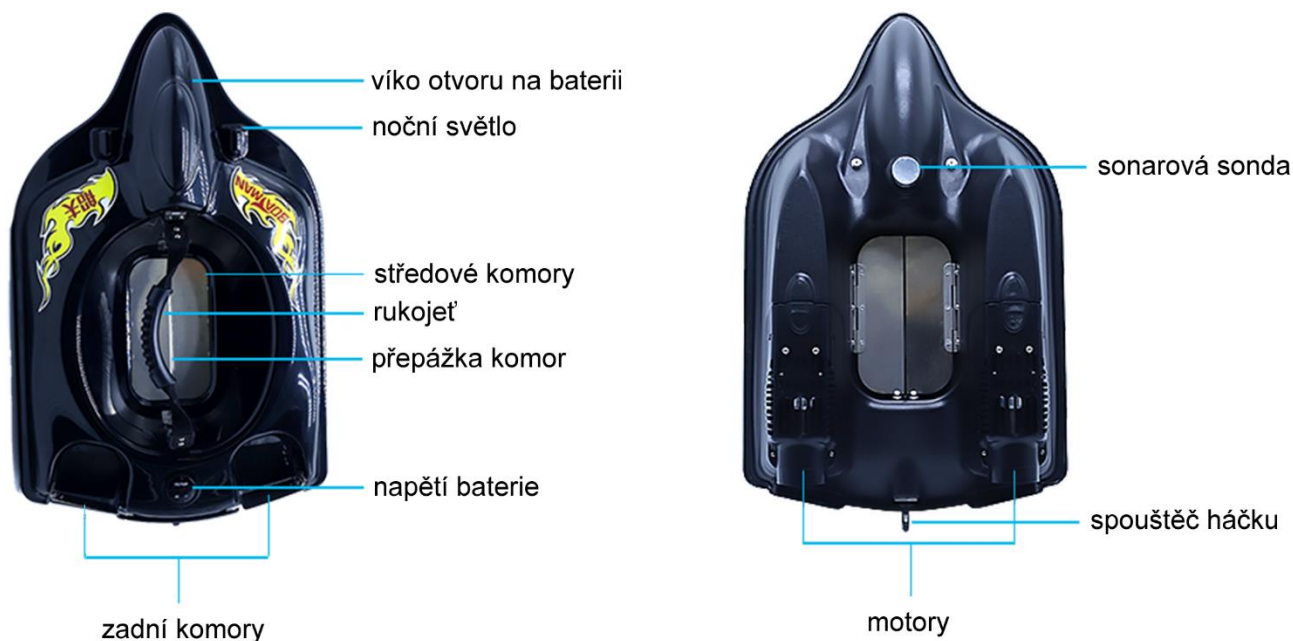
odolnost proti tlaku



dlouhá životnost

3) Struktura lodičky

Základní struktura je následující:



1.5. Popis dálkového ovladače

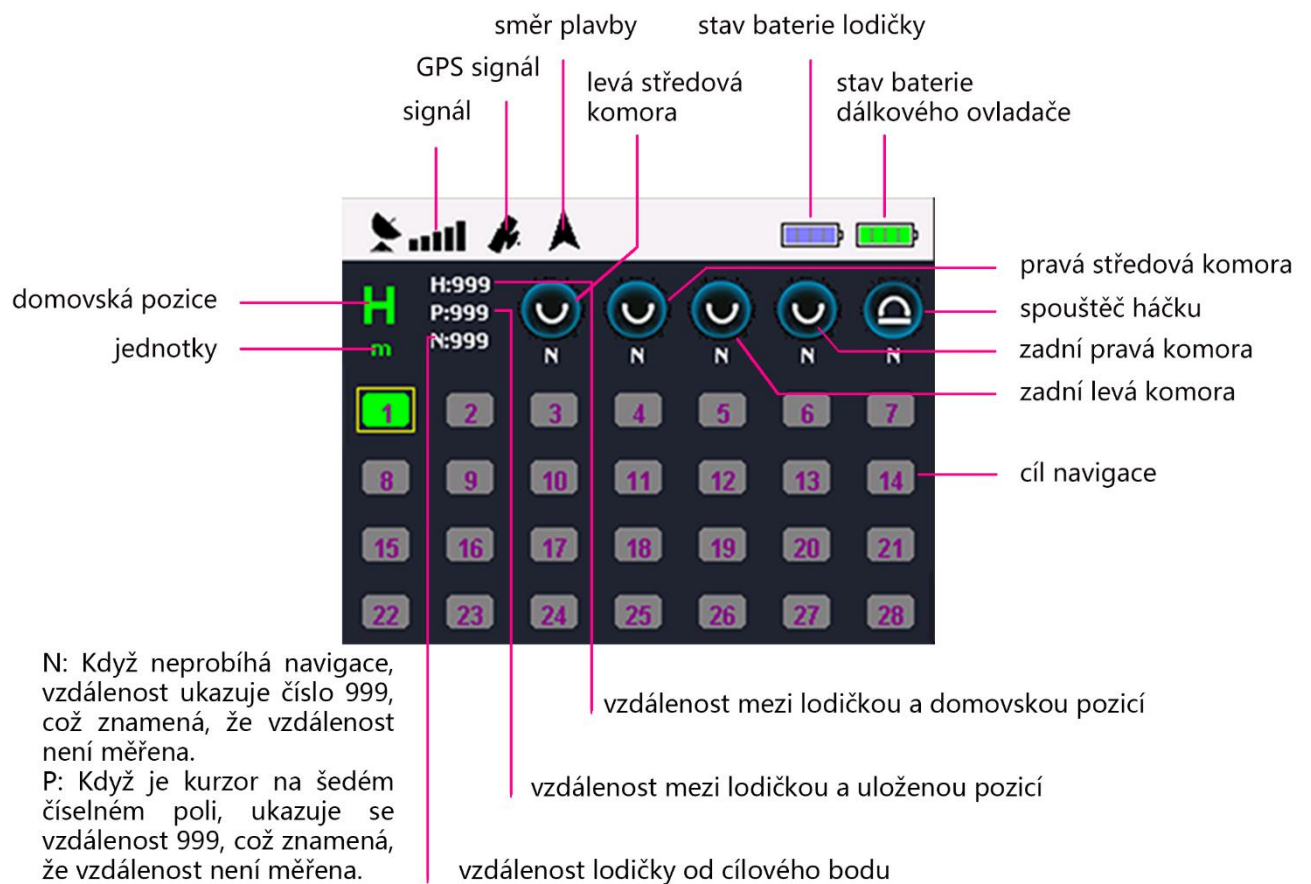
1) Popis tlačítek

Funkce tlačítek jsou následující:



2) Popis obrazovky

Displej zobrazuje status lodičky. Význam ikon je následující:



2. Návod k použití

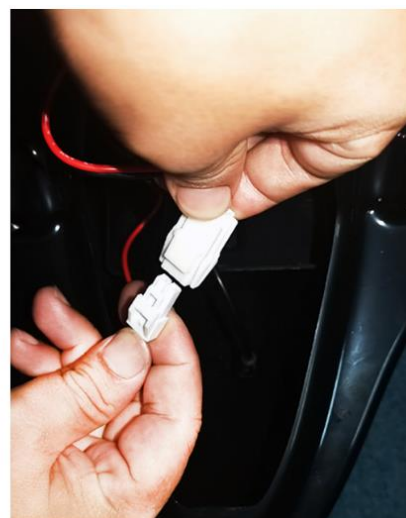
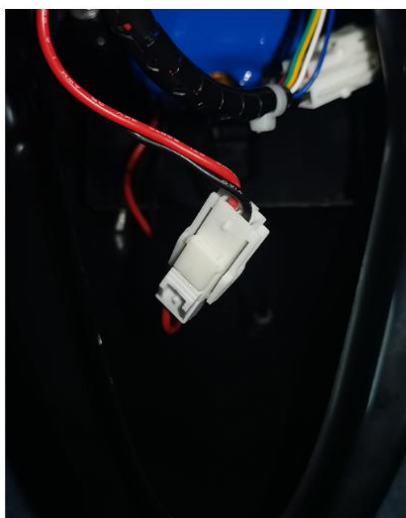
2.1. Instalace před použitím

2.1.1. Instalace baterie

Každá lodička má jednu baterii. Instalace je následující:



- 1) Nabijte baterii do plna a na lodičce sejměte kryt otvoru na baterii.



- 2) Vložte baterii do otvoru a zapojte ji. Dbejte na správný směr zapojení kabelu.
Ujistěte se, že je kabel zapojen pevně.



- 3) Pevně zavřete kryt, instalace dokončena.

2.1.2. Přepážka středové komory

Součástí středové komory je vyjímatelná přepážka. Po zavedení přepážky je středová komora rozdělena na pravou a levou část. Instalace je následující:



2.1.3. Spárování lodičky a dálkového ovladače

Lodička se při užívání automaticky připojí k dálkovému ovladači. V následujících situacích je však třeba, aby připojení provedl uživatel:

- 1) Ztráta dat po dlouhém neužívání lodičky.
- 2) Obvod lodičky je přetížen a je potřeba resetu.
- 3) Nový dálkový ovladač.

Pro připojení dálkového ovladače k lodičce prosím následujte tyto kroky:

- 1) Dlouze stiskněte tlačítko „Noční světlo“ a držte na 5 sekund. Ovladač zapípá.
- 2) Zapněte lodičku, indikátor zabliká a je připraven pro připojení dálkového ovladače.
- 3) Ovladač přestane pípat a světelný indikátor se vypne. Spojení dokončeno.



2.2. Základní operace

2.2.1. Zapnutí lodičky a kalibrace kompasu

1) Zapnutí lodičky

Je možné si zvolit levý či pravý joystick jako ovladač plavby. Zapněte dálkový ovladač. Zvolte si ovladač plavby posunutím zelené ikony na displeji doprava/doleva. V případě zvolení levého joysticku jako ovladače plavby bude pravý joystick sloužit jako ovladač funkcí a naopak.



když je zelená ikona v levé části obrazovky, bude plavba ovládána levým joystickem



pokud je ikona vpravo, bude plavba ovládána pravým joystickem

2) Kalibrace kompasu

Před uložením domovské pozice bude dálkový ovladač vždy pípat. Takto je uživatel upozorněn, že je třeba domovskou pozici před vyplutím nastavit a uložit. Před každým použitím prosím proveďte kalibraci kompasu za účelem zlepšení přesnosti.

Dlouze zmáčkněte „Kalibrace kompasu“ (3 sekundy), dálkový ovladač zapípá, lodička začne plout v kruhu a automaticky se zastaví až se kalibrace dokončí.

Před kalibrací prosím umístěte lodičku alespoň 5 metrů od břehu.



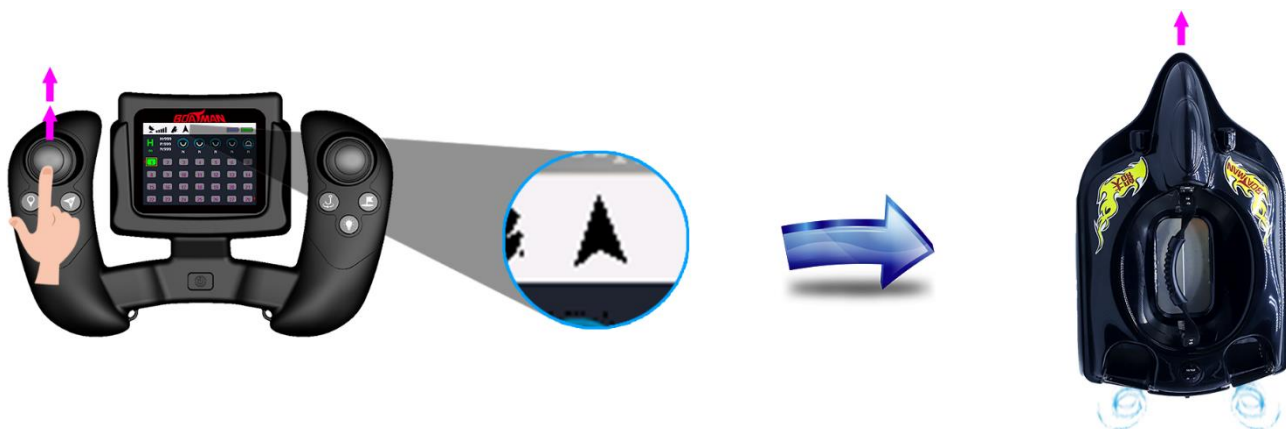
dlouze stiskněte na 3 sekundy

2.2.2. Plavba

Dálkový ovladač může lodičku navigovat čtyřmi směry: dopředu, dozadu, vlevo, vpravo. K vysvětlení použijeme levý joystick jako ovladač plavby.

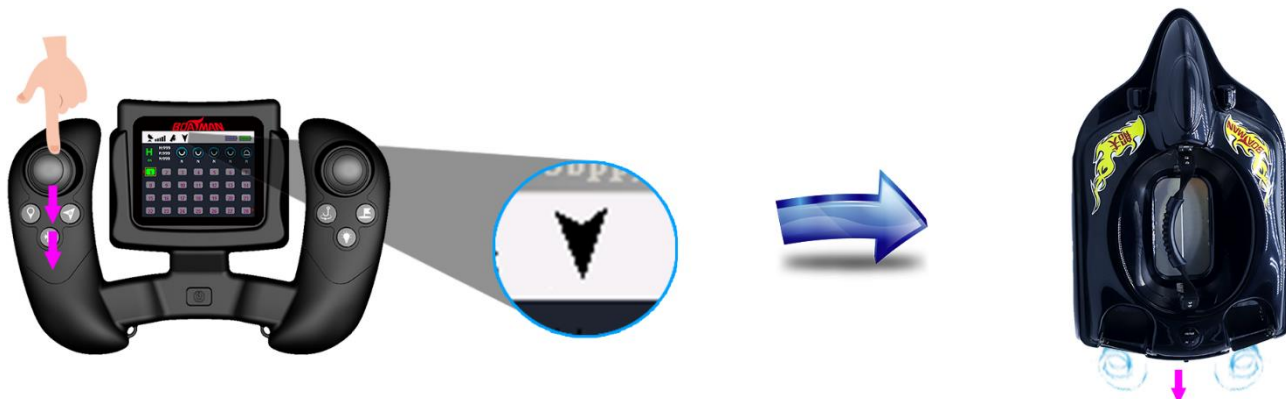
1) Dopředu:

Posuňte joystick nahoru, na obrazovce se ukáže šipka nahoru. Po přidržení joysticku nahoře po dobu 5 sekund se zapne automatická plavba dopředu a bude trvat 1 minutu.

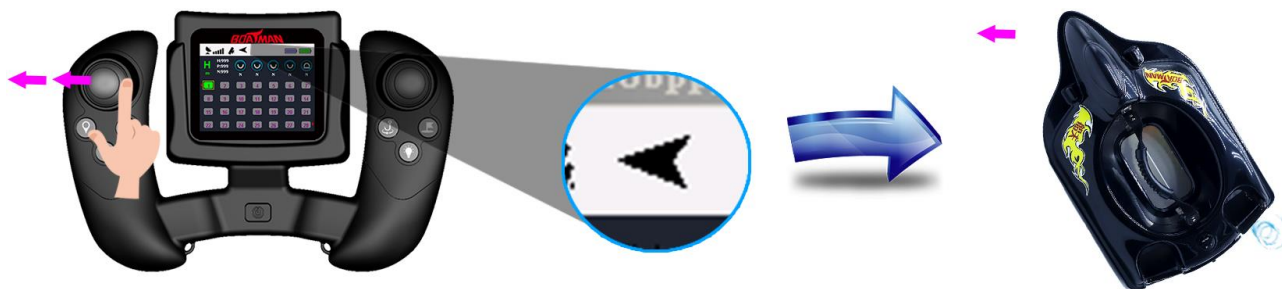


2) Dozadu:

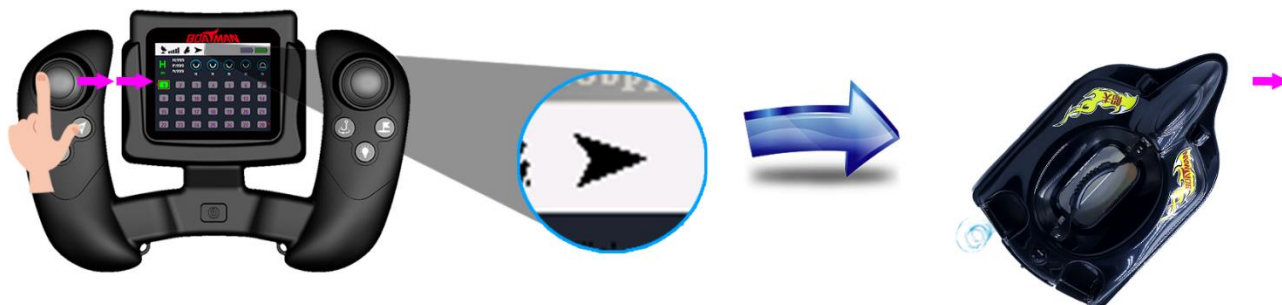
Posuňte joystick dolů. Na obrazovce se ukáže šipka dolů.



3) *Vlevo:* Posuňte joystick doleva, na obrazovce se ukáže šipka doleva.



4) *Vpravo:* Posuňte joystick doprava, na obrazovce se objeví šipka doprava.

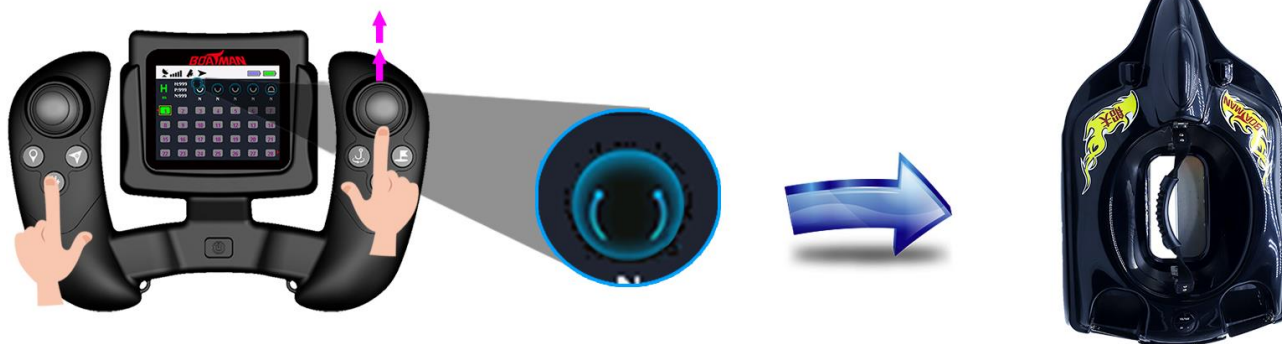


2.2.3. Komory

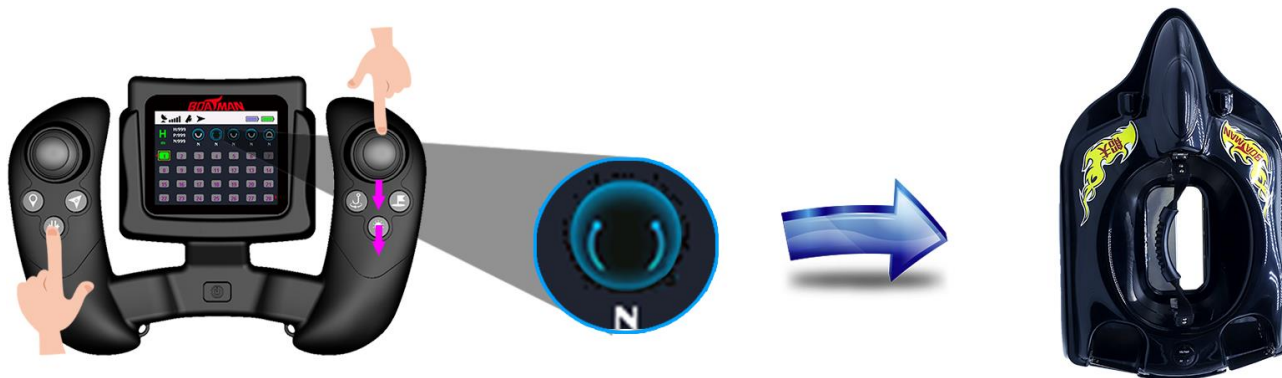
Lodička má levou a pravou středovou komoru a dvě zadní komory. Mohou být otevřeny manuálně i automaticky při navigaci.

1) *Středové komory*

Existují dva způsoby, jak otevřít středové komory. Automaticky a manuálně.



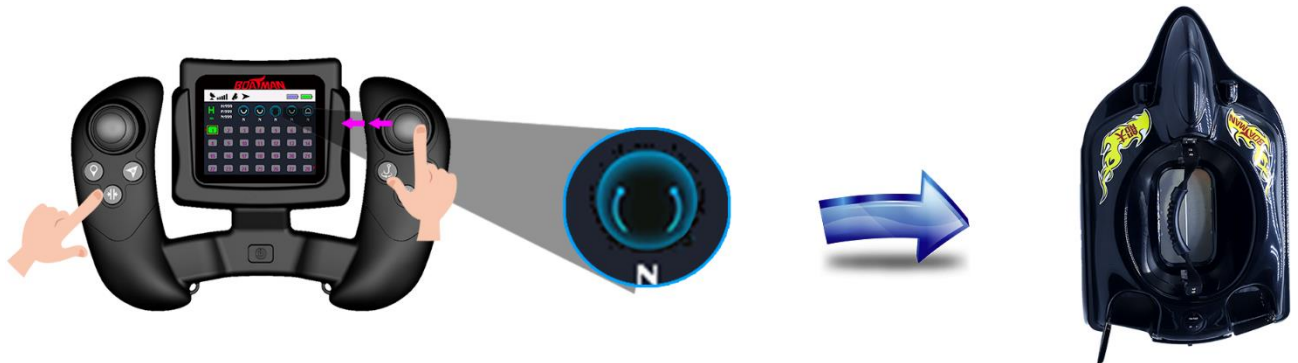
Držte tlačítko „kombinace“ a posuňte pravý joystick nahoru. Levá středová komora se otevře. Na obrazovce se zobrazí ikona otevřené komory.



Držte tlačítko „kombinace“ a posuňte pravý joystick dolů. Pravá středová komora se otevře. Na obrazovce se zobrazí ikona otevřené komory.

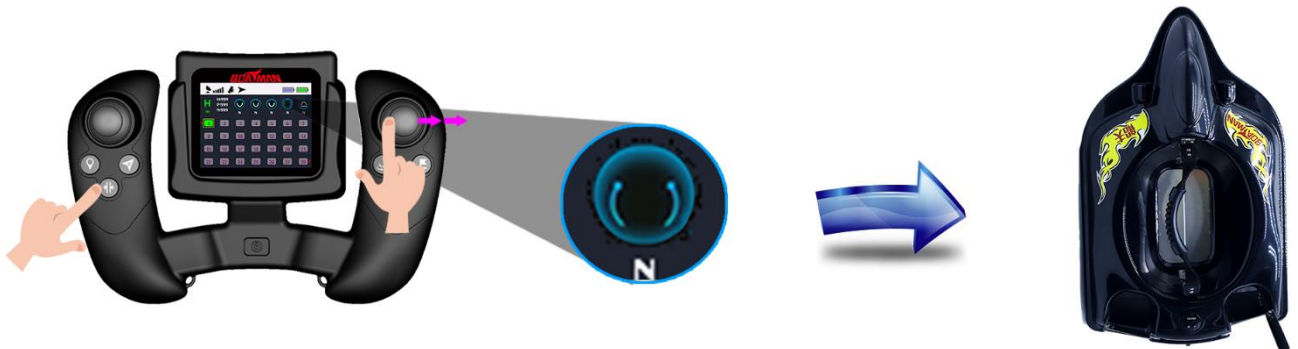
2) Levá zadní komora

Držte tlačítko „kombinace“ a posuňte pravý joystick doleva. Levá zadní komora se otevře. Na obrazovce se zobrazí ikona otevřené komory.



3) Pravá zadní komora

Držte tlačítko „kombinace“ a posuňte pravý joystick doprava. Pravá zadní komora se otevře. Na obrazovce se zobrazí ikona otevřené komory.



4) Spuštění háčku

Je zde jedna díra na vlasec a jedno železné poutko (háček) pro zachycení a vyvezení vlasce nebo sítě. Po zavezení je možné pomocí tlačítka železné poutko uvolnit a přivolat lodičku zpět.



Zmáčkněte toto tlačítko a otevře se železné poutko (háček)

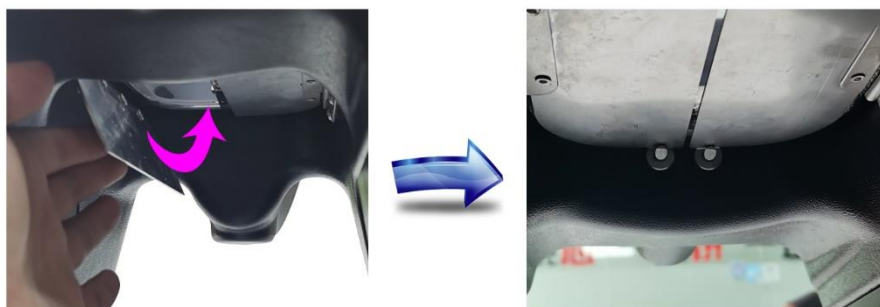


Zmáčkněte jej znovu a poutko (háček) se zavře

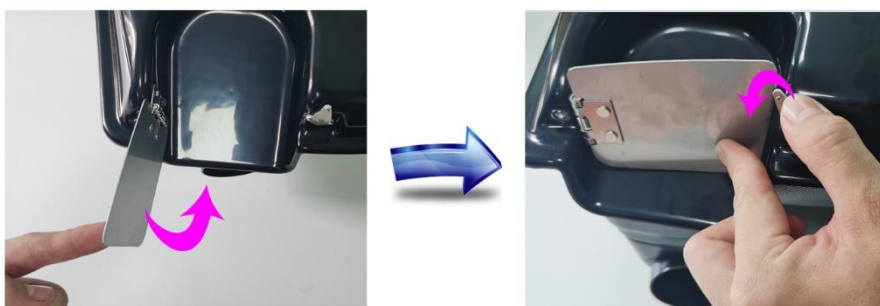
5) Zavírání komor

Všechny komory se zavírají manuálně následujícím způsobem.

Zavžení středové komory



Zavření zadní komory



2.2.4. Noční světlo

Noční světlo slouží k osvětlení při lovu ryb v noci, zejména pro lepší určení směru lodičky. Pro zapnutí nočního světla zmáčkněte příslušné tlačítko.



2.2.5. Světelné indikátory

Na lodičce jsou dva červené LED světelné indikátory v blízkosti zadních komor. Funkce jsou následující:

1. Indikace plavby: Navigujte lodičku dopředu, červená světla budou svítit. Při plavbě dozadu budou blikat. Při zatáčení vlevo bude levé světlo blikat a pravé bude svítit neustále. Při zabočení doprava tomu bude naopak.
2. Signalizace nízkého stavu baterie: V případě nízkého stavu baterie budou červená světla blikat.
3. Otevření komor: Noční světlo a indikátory dvakrát zablikají.
4. Spárování: Noční světlo a indikátory budou blikat po dobu 5 sekund při párování. Po úspěšném párování přestanou.



2.3. Navigace

2.3.1. Uložení domovské pozice

Prosím ukládejte domovskou pozici před každým užitím. Umístěte lodičku na hladinu a ve vzdálenosti 5 metrů od břehu dlouze zmáčkněte „domovská pozice“ (asi na 3 sekundy). Zelená ikonka H na displeji znamená úspěšné uložení domovské pozice. Pokud není domovská pozice uložena, dálkový ovladač Vás upozorní zapípáním.



dlouze stiskněte na 3 sekundy

2.3.2. Uložení pozice

Posouváním joysticku funkcí vyberte číslo navigace (od 1 do 28). Po zvolení čísla zmáčkněte tlačítko „uložit pozici“ pro uložení. Po uložení se barva ikony změní na zelenou.



2.3.3. Navigace na uloženou pozici

1. Vyberte uloženou pozici, kam chcete lodičku navigovat.
2. Zmáčkněte „navigace“
3. Zvolte komory, které budete chtít v cílové pozici automaticky otevřít. Provedete to následovně: Stlačte joystick funkcí nahoru pro otevření levé středové komory. Stlačte jej dolů pro otevření pravé středové komory. Doleva pro otevření levé zadní komory a doprava pro otevření pravé zadní komory. Po zvolení komory, která má být otevřena, se písmenko na displeji změní na Y.
4. Zmáčkněte „navigace“ pro potvrzení automatické navigace.

Poznámky:

1. Je možné zmáčknout tlačítko „navigace“ dvakrát pro potvrzení autopilota a v cílové pozici otevřít komory manuálně.
2. Inteligentní paměť: Pokud je lodička navigována dvakrát do stejného bodu, automaticky zopakuje otevření stejných komor jako při předchozí cestě. Pro jiný povel znovu stiskněte joystick funkcí a u symbolu požadované komory nastavte „Y“ pro otevření komory a „N“ pro neotvírat.



2.3.4. návrat na domovskou pozici

Dlouze stiskněte „navigace/návrat“, ikonka domovské pozice „H“ se změní na červenou a lodička se automaticky navrátí do domovské pozice. Dálkový ovladač zapípá, když je lodička zpět v domovské pozici. Pro zrušení povelu návratu stiskněte joystick zpět.



2.3.5. Vymazat uloženou pozici

Dlouze stiskněte „vymazat pozici“, číslo pozice změní barvu na šedou.



2.3.6. Ochrana před ztrátou zařízení

V následujících situacích se lodička sama automaticky vrátí do domovské pozice:

1. Ztráta signálu na více než 35 sekund
2. Stav baterie pod 20%

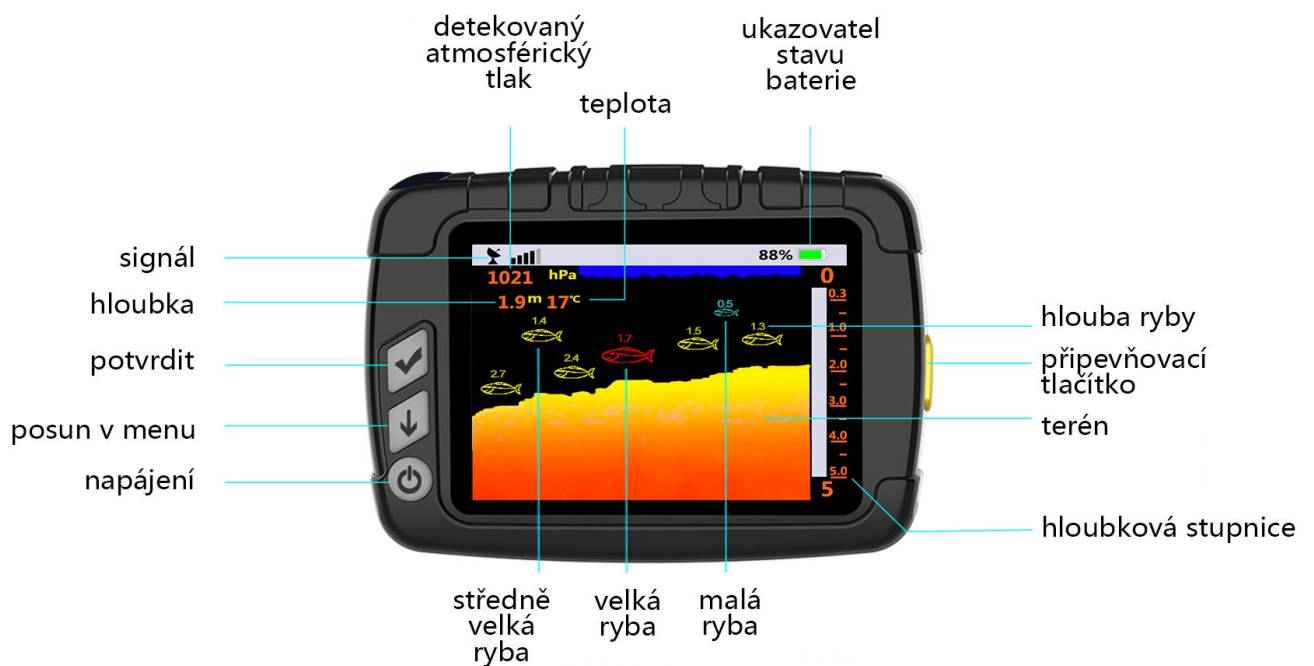
2.3.7. Změna jednotek

Je možné si zvolit mezi metry „M“ a stopami „FT“. Pro změnu jednotek krátce zmáčkněte tlačítko „uložit domovskou pozici“.



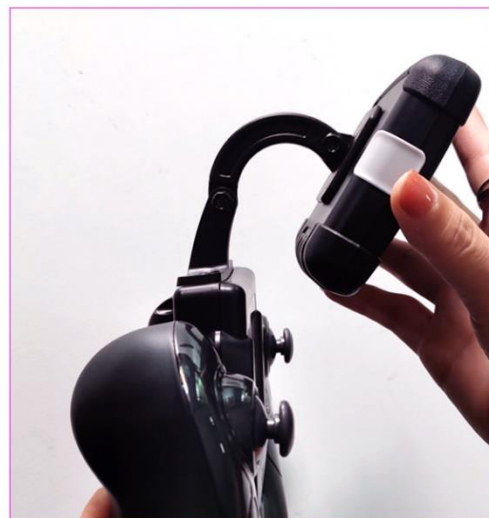
2.4. Sonar

2.4.1. Popis displeje



2.4.2. Připevnění displeje

1. Zmáčkněte připevňovací tlačítko na okraji displeje a držte.
2. Umístěte display na držák.
3. Uvolněte tlačítko a zkontrolujte, zda je připojeno.



2.4.3. Operace sonaru

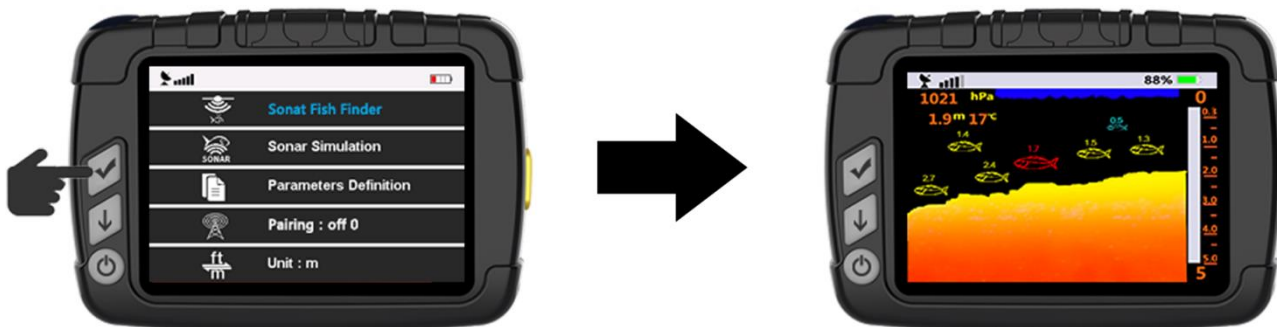
1) Zapnutí

Zmáčkněte tlačítko napájení na 5 sekund, obrazovka se zapne.



2) Zobrazení sonaru (režim detekce ryb)

Zvolte „sonar fish finder“ a stiskněte „potvrdit“.



3) Vypnutí

Pro vypnutí stiskněte tlačítko „napájení“ na 3 sekundy.

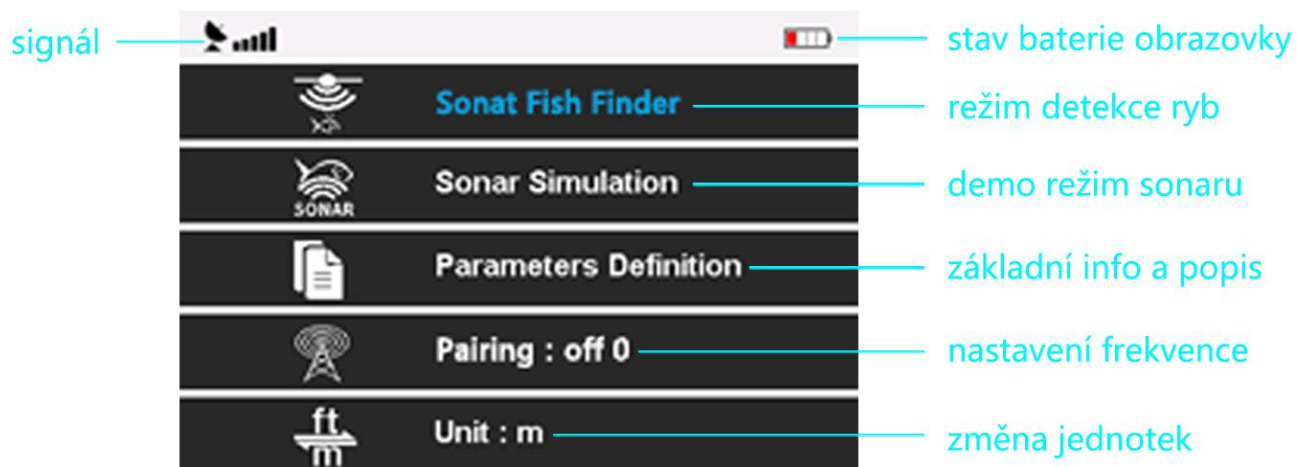


4) Změna jasu

Pro změnu jasu obrazovky krátce zmáčkněte tlačítko „napájení“. Je možné vybrat mezi čtyřmi úrovněmi jasu.



2.4.4. Popis menu



Režim detekce ryb: Ukazuje velikost ryb, jejich pozici, hloubku, teplotu vody, stav terénu pod vodou

Demo režim: Ukázka zobrazení (simulace)

Základní informace: Informace o ikonách ryb a další parametry

Nastavení frekvence: Změna frekvence (pokud dojde k rušení)

Změna jednotek: Možnost změny jednotek (metry a stopy)

3. Baterie

3.1. Úvod k baterii

Lodička je poháněna 7.4V/20Ah lithiovou baterií, viz obrázek níže.



3.2. Nabíjení

3.2.1. Nabíjení baterie lodičky

Lithiová baterie se nabíjí speciální nabíječkou, dodanou společností BOATMAN. Nabíjí se následovně:



Světýlko na baterii může mít dvě barvy. Červenou nebo zelenou. Pokud svítí červeně, baterie se nabíjí. Pokud svítí zeleně, je plně nabitá. V případě, že je nabíječka poškozená, kontaktujte společnost BOATMAN. Nabíječka je vyrobena speciálně, aby měla co nejmenší negativní vliv na životnost baterie.

3.2.2. Nabíjení dálkového ovladače

Dálkový ovladač se nabíjí pomocí nabíječky 5V/2A nebo prostřednictvím USB konvertoru i z lithiové baterie lodičky.



nabíjení ze sítě



nabíjení pomocí baterie lodičky

3.2.3. Nabíjení displeje sonaru

Display sonaru prosím nabíjejte pomocí BOATMAN nabíjecího kabelu. Adaptér není součástí balení. Pokud se na obrazovce ukazuje obrys baterie, kde se postupně zabarvují dílky, nabíjí se. Pokud je obrys baterie na displeji zaplněn, je baterie plně nabitá.



nabíjení ze sítě



nabíjení pomocí baterie lodičky

4. Parametry produktu

4.1. Zavážecí lodička

Rozměry: 680x420x290 mm

Hmotnost: 6 kg

Nosnost komor: 4 kg

Výdrž baterie: kolem 3 hodin (7.4V/20Ah*1)

Maximální rychlost: 80 m/min

Odolnost proti vlnám: do 4. stupně

Rozměry balení: 690x490x305 mm

Materiál: ABS plast

Dosah dálkového ovladače: 500 m

Adaptér: 9V/2A

Doba nabíjení: 10 hodin

4.2. Sonar

Provozní teplota: -5 °C až 40 °C

Frekvence: 2,4 GHz

Velikost displeje: 3.5“ barevný

Úhel detekce: 100°

Přesnost detekce: 0,1 m

Metoda detekce: ultrazvuk

Výdrž displeje: 8 hodin

Dosah: 300 m

Hloubka detekce: 0,6 - 30 m

Nabíjení obrazovky: 1 hod

5. Údržba

5.1. Součástky a příslušenství

Při poškození či zničení důležitých součástí je možné zakoupit nové u nejbližšího distributora. V případě, že takový neexistuje, je možné je zakoupit tam, kde bylo zakoupeno zařízení. Je rovněž možné kontaktovat Shenzhen Boatman Technology Co., Ltd. V případě poškození vnitřních částí se prosím nepokoušejte je opravit sami. Vyhledejte odbornou pomoc.

5.2. Modernizace

V případě, že je potřeba modernizace funkcí zařízení, kontaktuje prosím vašeho distributora nebo Shenzhen Boatman Technology, Co., Ltd.

5.3. Údržba lodičky

1. Po každém užití prosím setřete z povrchu lodičky všechny skvrny či špínu pomocí utěrky, která je součástí balení. Zabráníte tak akumulaci nečistot a potenciálnímu poškození povrchu zařízení.
2. Prosím ujistěte se, že v okolí vrtule nejsou žádné cizí předměty. Pokud ano, vypněte zařízení a vrtuli i její okolí vyčistěte.
3. Pokud zařízení nebude delší dobu používáno, prosím očistěte jeho povrch, vyjměte baterii, uložte zařízení do krabice a uložte na suchém a chladném místě. Vyhněte se vlhkosti, jelikož hrozí poškození vnitřních elektrických částí.
4. Pokud zařízení nebude delší dobu používáno, nabijte prosím plně baterii a uložte ji na suché a chladné místo. Nabíjejte do plna každé 3 měsíce. Předějete tak poškození baterie z důvodu vybití.

5.4. Otázky a odpovědi

1. *Jaký je rozdíl mezi modely Fighter GPS a Fighter Pro?*

Fighter GPS je lodička se základními funkcemi. Ty zahrnují GPS navigaci, automatickou navigaci, vypouštění návnady či háčků. Fighter PRO je model doplněný o sonar.

2. *Proč se dosah dálkového ovladače náhle mění?*
 - a) Nízký stav baterie dálkového ovladače.
 - b) Vliv silného elektromagnetického rušení jiného zařízení. Změňte prostředí nebo vypněte toto jiné zařízení.
 - c) Anténa lodičky je poškozena nebo není nainstalována správně.
3. *Proč nelze nabít baterii lodičky či dálkového ovladače?*
 - a) Špatný kontakt nebo poškození nabíjecího kabelu. Prosím vyměňte nabíjecí kabel nebo nabíječku.
 - b) Baterie je poškozena. Prosím vyměňte baterii. Použitou baterii prosím vyhodte do k tomu určené nádoby. Chráníte tak životní prostředí.
4. *Proč vydává vrtule příliš hluku?*
 - a) V okolí vrtule se nachází cizí objekty. Prosím vyčistěte vrtuli i její okolí. Předtím vypněte zařízení.
 - b) Motor vrtule byl poničen vnějšími silami. Prosím vyměňte jej.
5. *Proč je lodička znenadání vypne?*

Ochrana proti nízkému stavu baterie způsobí vypnutí. Prosím dávejte pozor na stav baterie, abyste lodičku stihli včas přivolat zpět před vybitím baterie. Vždy přivolejte lodičku zpět, když bliká žluté zadní světlo. Vyjměte baterii, plně nabijte a vložte zpět.
6. *Proč se znenadání změnila trasa navigace lodičky?*

Špatná kalibrace kompasu. Znovu jej kalibrujte. Signál bývá slabý v okolí hor, za špatných povětrnostních podmínek a v silném elektromagnetickém poli. Prosím přemístěte zařízení a neužívejte v daných podmínkách.

6. Poznámky

6.1. Preventivní a bezpečnostní opatření

1. Prosím ujistěte se, že lodička a její příslušenství jsou mimo dosah dětí do 14 let. Předcházejte újmě na zdraví způsobené vrtulí nebo jinými součástkami.
2. K nabíjení užívejte pouze nabíječku a nabíjecí kabel, jež byli součástí balení. Jiné nabíjecí zařízení mohou způsobit zkrat či výbuch.
3. Při plném nabití prosím vypojte baterii z napájení. Následné nabíjení i po plném nabití může negativně ovlivnit životnost baterie.
4. Prosím předcházejte styku dětí s nabíječkou či nabíjecím kabelem při nabíjení. Zabráňte potenciálnímu elektrickému šoku.
5. Při prvním použití a každém použití v novém prostředí prosím zkontrolujte spárování lodičky a dálkového ovladače. Vyhněte se tak potenciální ztrátě zařízení způsobené silným elektromagnetickým polem nebo jinými vlivy.

6. Nedoporučuje se užívat zařízení v případě bouřky, deště, větru či silných vln.
7. Po každém použití vypněte lodičku i dálkový ovladač a vyjměte baterii lodičky.
8. Po vyjmutí baterie by měla být uložena na suchém a chladném místě. Při nízkém stavu baterie ji dobijte tak, aby její stav byl alespoň 80 %.
9. Dbejte, aby baterie nebyla ve vysoce teplém prostředí či v blízkosti výbušnin nebo hořlavých materiálů ani otevřeného ohně. Předejdete nebezpečí vzniku ohně.
10. Dbejte na to, aby nálož lodičky nepřekročila uvedenou váhu.
11. Prosím neužívejte lodičku, pokud se pod vodou vyskytuje velké množství vodních rostlin či je zde složitý terén. Předejdete poškození vrtule či jiných součástí vnikem cizích předmětů.
12. Nevystavujte lodičku teplotám vyšším než 80 stupňů Celsia.

7. Záruka

7.1. Záruční podmínky

Naše zařízení prošlo přísnými testy kvality. Pokud je používáno v souladu s uživatelským manuálem, veškeré problémy vyvolané kvalitou produktu, pokud budou uplatněny v záruční době, naše společnost vyřeší, a to na naše vlastní náklady. Spotřebitelé si mohou vybrat, zda budou vyřešení problému požadovat po výrobcí, distributorovi nebo jiných určených entitách. Spotřebitel, jenž neuplatní nárok na vyřešení problému v záruční době, ponese náklady sám. Oprava či nové části mohou být vybrány u distributora, výrobce či na jiných určených místech.

Následující situace nespádají do záruky:

1. Překročení záruční doby.
2. Neplatný voucher nebo záruční karta.
3. Sériové číslo záruční karty neodpovídá číslu lodičky.
4. Nesprávné zacházení či užívání zákazníkem, např. pád, rozložení.
5. Závažné znečištění jako důsledek nedostatku řádné péče.
6. Produkt není zahrnut na záručním seznamu.
7. Škoda způsobená přírodními katastrofami či vlivy, např. požárem, záplavou, bouří či zemětřesením.
8. Dárkové předměty věnované společností.

7.2. Záruka jednotlivých součástek

Předměty, na něž se vztahuje záruka, příslušenství a záruční doba:

Číslo	Součástka	Záruční doba
1.	PCB deska lodičky	2 roky
2.	PCB deska dálkového ovladače	2 roky
3.	Motor	2 roky
4.	Motor nákladového prostoru	2 roky
5.	Lithiová baterie	6 měsíců
6.	Nabíječka na lithiovou baterii	6 měsíců

7.3. Záruční karta

Záruční karta je důležitý certifikát pro záruku tohoto produktu. V případě využití záručního práva prosím předkládejte tuto kartu, lodičku, dálkový ovladač i doklad o koupi zařízení osobě, která vyřizuje váš problém.

Name	Boatman	Model No.	<input type="checkbox"/> Fighter <input type="checkbox"/> Fighter Pro
Color	<input type="checkbox"/> Black <input type="checkbox"/> Maple Leaf	Product Code	
Date			
User's Name			
Purchase From			
Phone Number			
Address			

Produktový kód: Viz produkt nebo krabice.

Datum: Vyplní prodejce nebo zaměstnanec, který provádí opravu podle data zakoupení na dokladu o koupi. Jakákoli modifikace má za důsledek neplatnost.

Zakoupeno u: Vyplňte, kde a jak zakoupeno. Například: internetová platforma, distributor atd. Vyplňte i název prodejce a číslo objednávky.

Telefonní číslo: Vaše telefonní číslo

Adresa: Vaše adresa